



JBL CINEMA SB130



 DOLBY AUDIO™

 **HDMI**™
HIGH DEFINITION MULTIMEDIA INTERFACE

 Bluetooth®

사용자 설명서

목차

1. 소개	4	8. 사운드 설정	8
2. 구성품	4	9. 시스템	8
3. 사운드바 연결	4	1. 자동 대기	8
HDMI(ARC) 소켓 연결	4	2. 자동 기동	8
Optical 소켓 연결	5	3. 모드 선택	8
서브우퍼 연결	5	4. 소프트웨어 업데이트	9
전원 연결	5	10. 제품 사양	9
4. 사운드바 배치	5	11. 문제 해결	9
4a. 사운드바를 테이블 위에 놓을 경우	5	시스템	9
4b. 사운드바 벽면 장착	6	사운드	9
5. 준비 작업	6	Bluetooth	9
리모콘 준비	6	리모콘	9
리모콘 배터리 교체	6		
6. 사운드바 시스템 사용	6		
1. 조작	6		
2. Bluetooth 사용	7		
3. OPTICAL/HDMI ARC 모드 사용 방법	7		
7. TV 리모콘 조작에 반응	8		

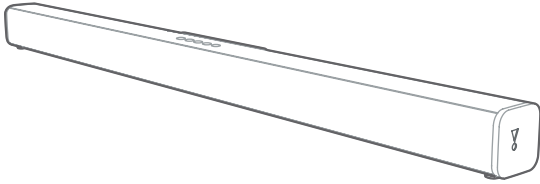
1. 소개

JBL CINEMA SB130을 구매해 주셔서 감사합니다. JBL CINEMA SB130은 홈 엔터테인먼트 시스템에 특별한 사운드 경험을 제공하도록 설계되었습니다. 몇 분간 시간을 내서 제품에 대한 설명과 제품을 설정하고 시작할 수 있는 단계별 지침이 포함된 이 설명서를 끝까지 읽어 주시기 바랍니다.

문의: JBL CINEMA SB130과 해당 설치 또는 작동에 대해 문의 사항이 있으면 판매점이나 설치업체에 문의하거나 웹사이트 (www.JBL.com)에서 확인하십시오.

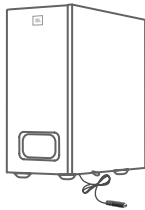
2. 구성품

사운드바



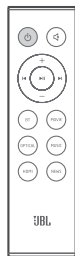
x1

유선 서브우퍼



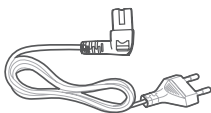
x1

리모콘 + 배터리



x1

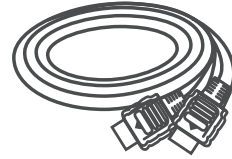
전원 케이블*(1.500mm, 4.9피트)



x1

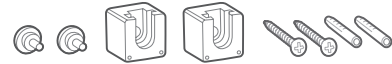
*전원 케이블 유형 및 케이블 수는 지역별로 다릅니다.

HDMI 케이블(1.200mm, 4피트)



x1

벽 장착 브래킷



x1

제품 정보 및 벽 장착 가이드



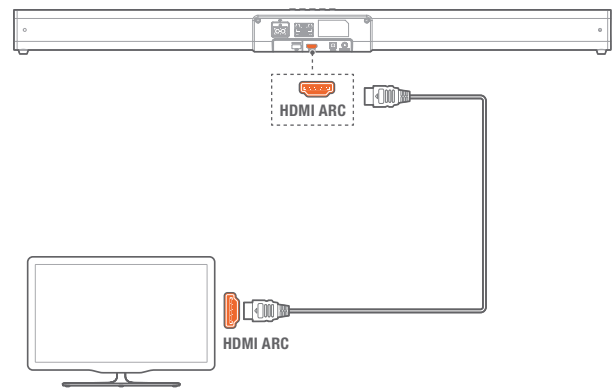
x1

3. 사운드바 연결

이 섹션은 TV와 기타 장치에 사운드바를 연결하고 전체 시스템을 설정할 수 있도록 도와줍니다.

HDMI(ARC) 소켓 연결

HDMI 연결은 사운드바 연결을 위한 최적 옵션으로 디지털 오디오를 지원합니다. TV에서 HDMI ARC를 지원하는 경우 단일 HDMI 케이블을 사용하여 사운드바를 통해 TV 오디오를 청취할 수 있습니다.



1. 고속 HDMI 케이블을 사용하여 사운드바 HDMI OUT(ARC) - TV 커넥터를 TV HDMI ARC 커넥터에 연결합니다.

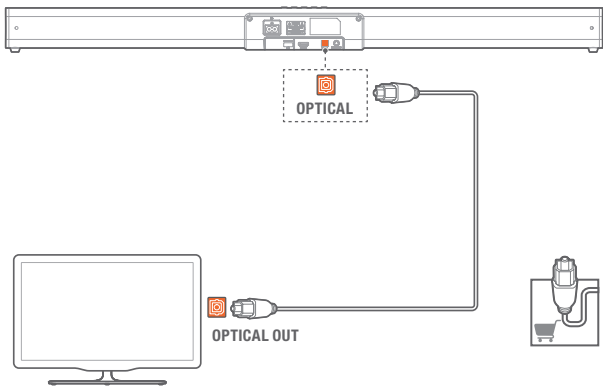
- TV의 HDMI ARC 커넥터는 라벨이 다를 수 있습니다. 자세한 내용은 TV의 사용자 설명서를 참조하십시오.

2. TV에서 HDMI-CEC 기능을 켭니다. 자세한 내용은 TV의 사용자 설명서를 참조하십시오.

참고:

- TV의 HDMI CEC 기능이 켜져 있는지 확인하십시오.
- TV에서 HDMI-CEC 및 ARC 기능을 지원해야 합니다. HDMI-CEC 및 ARC를 On으로 설정해야 합니다.
- HDMI-CEC 및 ARC 설정 방법은 TV에 따라 다를 수 있습니다. ARC 기능에 대한 자세한 정보는 TV의 사용자 설명서를 참조하십시오.
- HDMI 1.4 케이블을 사용하면 ARC 기능을 사용할 수 있습니다.

Optical 소켓 연결



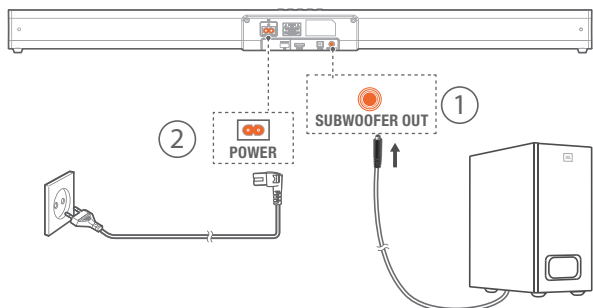
1. OPTICAL 소켓 보호 캡을 제거합니다. 광 케이블을 사용하여 사운드바의 OPTICAL 커넥터와 TV 또는 기타 장치의 OPTICAL OUT 커넥터를 연결합니다.
 - 디지털 광 커넥터는 SPDIF 또는 SPDIF OUT으로 라벨 표시되어 있습니다.

참고: OPTICAL/HDMI ARC 모드에서 장치에서 사운드가 출력되지 않고 상태 표시기가 점멸하지 않을 경우, 소스 장치에서 **PCM** 또는 **Dolby Digital Signal** 출력을 활성화해야 합니다(예: TV, DVD 또는 Blu-ray 플레이어).

서브우퍼 연결

참고:

- 제품과 함께 제공된 서브우퍼를 사용해야만 최상의 음질을 즐길 수 있습니다.
- 임피던스가 제품과 함께 제공된 스피커와 같거나 그 이상인 스피커만 연결합니다. 본 설명서의 사양 섹션을 참조하십시오.

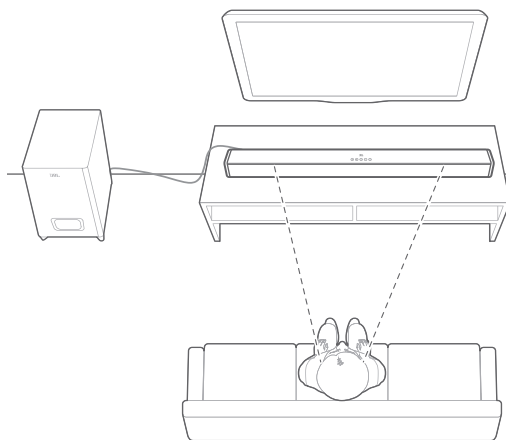


전원 연결

- AC 전원 코드를 연결하기 전에 다른 장치 전체가 제대로 연결되어 있는지 확인하십시오.
- 제품이 손상될 수 있습니다. 전원 공급 장치 전압이 뒷면이나 장치 바닥에 인쇄된 전압과 같은지 확인하십시오.
- 메인 케이블과 장치 AC 소켓을 연결한 다음, 메인 소켓에 연결합니다.

4. 사운드바 배치

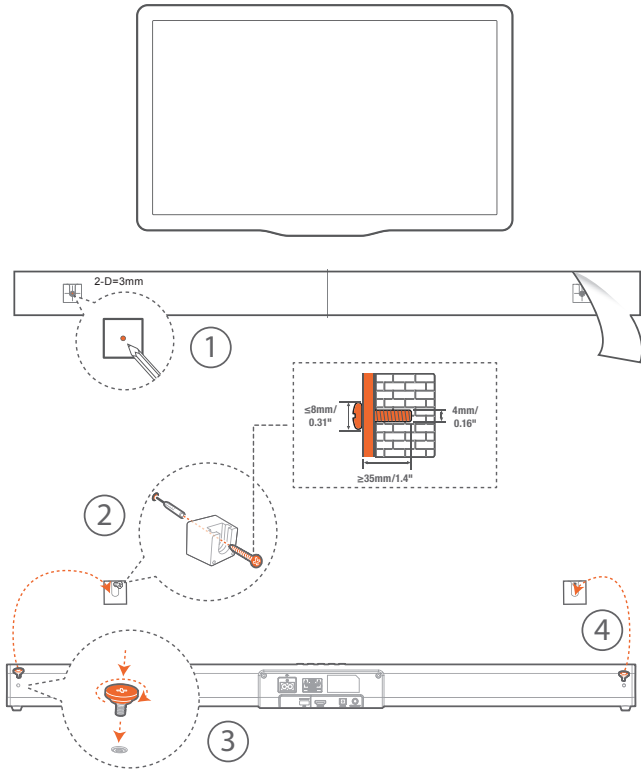
4a. 사운드바를 테이블 위에 놓을 경우



4b. 사운드바 벽면 장착

테이프를 사용해 벽 장착 용지 가이드를 벽에 부착하고 각 장착 홀의 가운데 부분을 펜 끝으로 눌러 벽 장착 브래킷 위치를 표시하고 용지를 제거합니다.

펜으로 표시한 부분에 벽 장착 브래킷을 나사로 고정합니다. 사운드바 뒷면에 나사골 장착 포스트를 고정한 다음, 사운드바를 벽에 겁니다.



5. 준비 작업

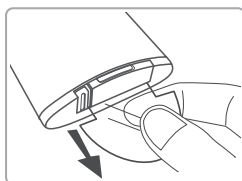
리모콘 준비

제품과 함께 제공된 리모콘을 사용하면 원거리에서 장치를 작동할 수 있습니다.

- 리모콘의 작동 범위는 6m(19.7피트)지만 장치와 리모콘 사이에 장애물이 있는 경우 리모콘이 작동하지 않을 수 있습니다.
- 리모콘을 적외선을 방출하는 제품 근처에서 작동하거나 장비 근처에서 적외선을 사용하는 다른 리모콘 장치를 사용하는 경우 리모콘이 올바르게 작동하지 않을 수 있습니다. 이와는 반대로 다른 제품이 올바르게 작동하지 않을 수도 있습니다.

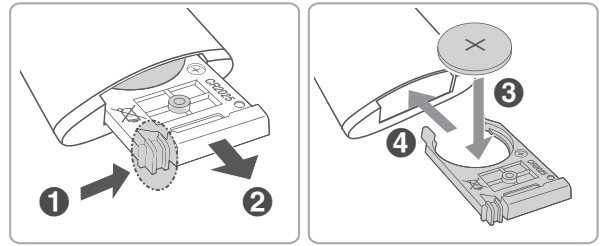
첫 사용:

장치에는 리튬 CR2025 배터리가 사전 설치되어 있습니다. 보호 캡을 제거하면 리모콘이 작동합니다.



리모콘 배터리 교체

- 리모콘에는 CR2025, 3V 리튬 배터리를 사용하십시오.



1. 배터리 보관함 측면에 있는 탭을 보관함 방향으로 밀니다.
2. 이제 배터리 보관함을 리모콘 바깥쪽으로 꺼냅니다.
3. 기존 배터리를 제거하고 보관함에 명시된 양극성(+/-)에 맞춰 배터리 보관함에 새 CR2025 배터리를 장착합니다.
4. 배터리 보관함을 다시 리모콘의 슬롯에 밀어넣습니다.

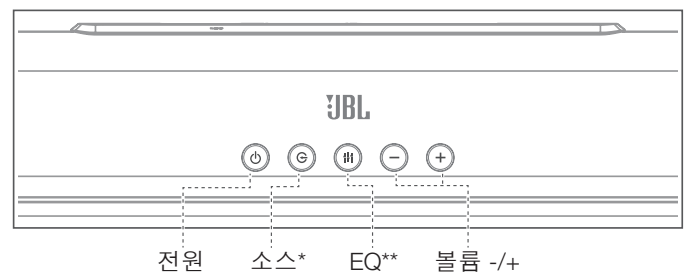
배터리 관련 주의 사항

- 리모콘을 한 달 이상 장기간 동안 사용하지 않을 경우 누출을 방지하기 위해 리모콘에서 배터리를 분리 보관하십시오.
- 배터리가 누출되면 배터리 수납함 내부에서 누출액을 닦고 새로운 배터리로 교체합니다.
- 본 문서에 명시된 배터리만 사용하십시오.
- 배터리를 가열하거나 분해하지 마십시오.
- 화염이나 물에 배터리를 노출하지 마십시오.
- 다른 금속 물체와 함께 배터리를 운반하거나 보관하지 마십시오. 배터리가 단락되거나 누출 또는 폭발할 수 있습니다.
- 충전용 배터리가 아닌 경우 배터리를 충전해서는 안 됩니다.

6. 사운드바 시스템 사용

1. 조작

a. 상단 패널

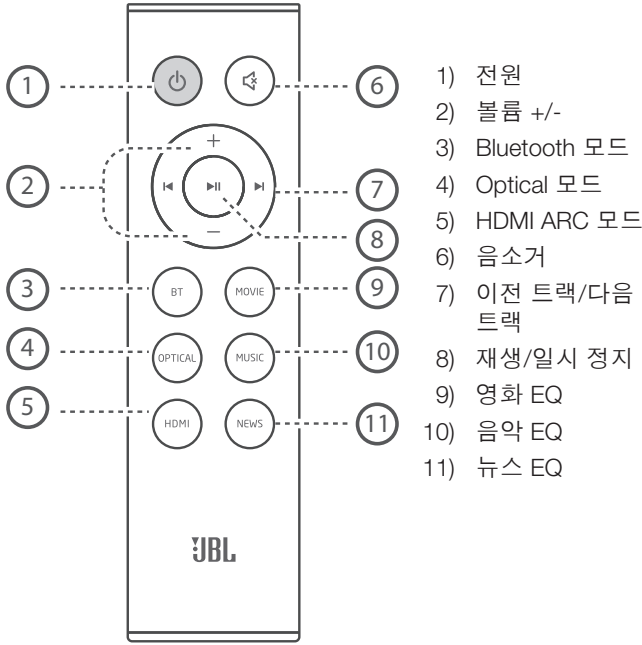


* BT/OPTICAL/HDMI ARC 모드로 전환합니다.

** 음악/영화/뉴스 사운드 모드로 전환합니다.

*** 소스 LED: • 빨간색 - 대기 모드/• 파란색 - Bluetooth/
• 오렌지색 - OPTICAL/• 흰색 - HDMI ARC

b. 리모콘



참고: 다른 모바일 장치를 페어링하려면 리모콘의 Bluetooth(BT) 버튼을 3초간 길게 누르십시오.

참고

- Bluetooth 장치를 연결할 때 PIN 코드를 묻는 메시지가 표시되면 <0000>을 입력합니다.
- Bluetooth 연결 모드 중에 사운드와 Bluetooth 장치 간 거리가 8m/27피트를 초과할 경우 Bluetooth 연결이 끊깁니다.
- 준비 상태에서 10분이 경과되면 사운드바는 자동으로 꺼집니다.
- 전자 장치로 인해 무선 간섭이 발생할 수 있습니다. 전자기파를 발생하는 장치(예: 전자렌지, 무선 LAN 장치 등)는 사운드바 기본 장치로부터 떨어져 있어야 합니다.

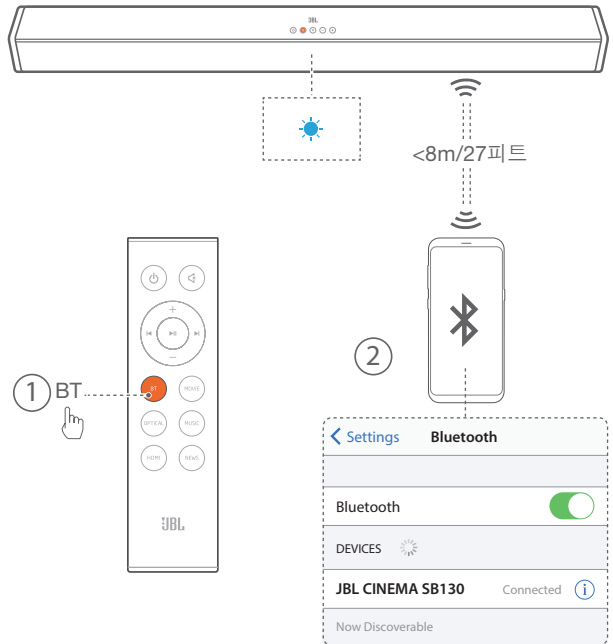
2c. Bluetooth 장치에서 음악 듣기

- A2DP(Advanced Audio Distribution Profile)를 지원하는 Bluetooth 장치에 연결할 경우 플레이어를 통해 장치에 저장된 음악을 감상할 수 있습니다.
- 장치에서 AVRCP(Audio Video Remote Control Profile)도 지원하는 경우 플레이어의 리모콘을 사용하여 장치에 저장된 음악을 재생할 수 있습니다.
 1. 장치와 플레이어를 페어링합니다.
 2. A2DP를 지원하는 장치를 통해 음악을 재생합니다.
 3. AVRCP를 지원하는 제품과 리모콘으로 재생 작업을 제어합니다.
- 리모콘에서 ▶|| 버튼을 눌러서 음악을 일시 중지하거나 다시 시작합니다.
- 리모콘에서 ◀▶ 버튼을 눌러서 트랙을 건너뛸니다.

2. Bluetooth 사용

2a. 장치에서 **ⓐ** 버튼을 반복적으로 누르거나 리모콘에서 **BT** 버튼을 눌러 Bluetooth 페어링을 시작합니다.

2b. "JBL CINEMA SB130"을 선택하여 연결합니다.



3. OPTICAL/HDMI ARC 모드 사용 방법

장치가 TV 또는 오디오 장치와 연결되어 있는지 확인하십시오.

1. 장치에서 **ⓐ** 버튼을 반복적으로 누르거나 리모콘에서 **OPTICAL**, **HDMI** 버튼을 눌러 원하는 모드를 선택합니다.
2. 재생 기능을 사용하여 직접 오디오 장치를 작동합니다.
3. **VOL +/-** 버튼을 눌러서 볼륨을 원하는 수준으로 조절합니다.

팁: OPTICAL/HDMI ARC 모드에서 장치에서 사운드가 출력되지 않고 상태 표시기가 점멸하지 않을 경우, 소스 장치에서 **PCM** 또는 **Dolby Digital Signal** 출력을 활성화해야 합니다(예: TV, DVD 또는 Blu-ray 플레이어).

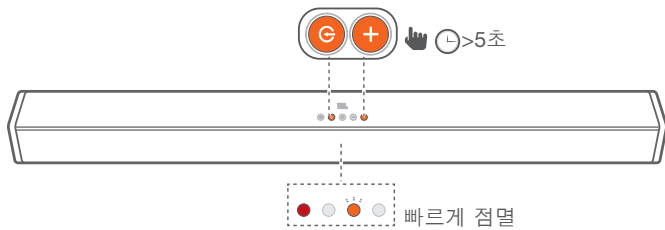
7. TV 리모콘 조작에 반응

TV 리모콘을 사용하여 사운드바를 제어합니다.

7a. 기타 TV의 경우 IR 원격 학습 수행

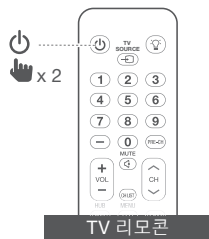
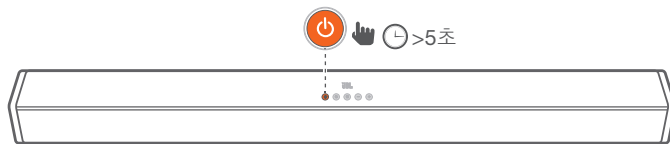
TV 리모콘에 반응하도록 사운드바를 프로그래밍하려면 대기 모드에서 다음 단계를 수행하십시오.

1. 사운드바에서 **VOL+** 및 **SOURCE** 버튼을 5초간 길게 눌러 학습 모드에 진입합니다.
 - 주황색 표시기가 빠르게 점멸합니다.

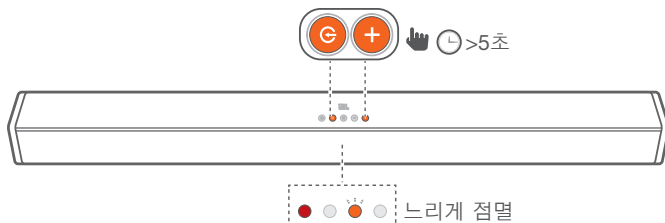


POWER 버튼 학습

2. 사운드바에서 POWER 버튼을 5초간 길게 누르십시오.
3. TV 리모콘에서 전원 버튼을 2번 누릅니다.



VOL- 및 VOL+에 대해서도 동일한 절차(2~3단계)를 수행합니다. 음소거하려면 사운드바의 VOL+ 및 VOL- 버튼을 둘 다 누르고 TV 리모콘의 MUTE 버튼을 누릅니다.



4. 사운드바의 **VOL+** 및 **SOURCE** 버튼을 다시 5초간 길게 누르면 이제 사운드바가 TV 리모콘에 응답합니다.
 - 주황색 표시기가 느리게 점멸합니다.

8. 사운드 설정

이 섹션은 비디오나 음악용으로 이상적인 사운드를 선택할 수 있도록 도와줍니다.

시작하기 전에

- 사용 설명서에 설명된 필요 연결을 수행합니다.
- 사운드바에서 다른 장치에 맞는 해당 소스로 전환합니다.

볼륨 조절

- 볼륨을 높이거나 낮추려면 **VOL+/-** 버튼을 누릅니다.
- 음소거하려면 **음소거** 버튼을 누릅니다.
- 사운드를 복원하려면 **음소거** 버튼을 다시 누르거나 **VOL+/-** 버튼을 누릅니다.

참고: 볼륨을 조절하는 동안 상태 LED 표시기가 빠르게 점멸합니다. 볼륨이 최대/최솟값 수준에 도달하면 상태 LED 표시기가 1번 점멸합니다.

이퀄라이저(EQ) 효과 선택

비디오나 음악에 적합한 사전 정의된 사운드 모드를 선택합니다.

장치에서 **EQ** 버튼을 누르거나 리모콘에서 **MOVIE/MUSIC/NEWS** 버튼을 눌러 원하는 수준의 프리셋 이퀄라이저 효과를 선택합니다.

- **MOVIE:** 영화 시청에 적합
- **MUSIC:** 음악 청취에 적합
- **NEWS:** 뉴스 청취에 적합

9. 시스템

1. 자동 대기

이 사운드바는 연결된 장치로부터 오디오/비디오가 재생되지 않고 버튼 작동이 없는 상태에서 10분이 경과되면 대기 모드로 자동 전환됩니다.

2. 자동 기동

사운드 신호가 수신될 때마다 사운드바가 자동으로 켜집니다. 기본적으로 대부분의 HDMI™ ARC 연결을 통해 이 기능을 활성화할 수 있으므로 이 기능은 광케이블을 사용하여 TV에 연결할 때 매우 유용합니다.

3. 모드 선택

장치에서 **BT** 버튼을 반복적으로 누르거나 리모콘에서 **BT, OPTICAL, HDMI** 버튼을 눌러 원하는 모드를 선택합니다. 메인 장치 앞면에 현재 사용 중인 모드의 표시기 조명이 켜집니다.

- 파란색 : Bluetooth 모드
- 주황색 : OPTICAL 모드
- 흰색 : HDMI ARC 모드

4. 소프트웨어 업데이트

JBL에서 향후 사운드바의 시스템 펌웨어 업데이트를 제공할 수도 있습니다. 업데이트가 제공되는 경우 펌웨어 업데이트가 저장된 USB 장치를 사운드바의 USB 포트에 연결하여 펌웨어를 업데이트할 수 있습니다.

업데이트 파일 다운로드에 대한 자세한 정보를 수신하려면 www.JBL.com을 확인하거나 JBL 고객센터에 문의하십시오.

10. 제품 사양

일반 설정

- 전원 공급 장치 : 100-240V~, 50/60Hz
- 전체 최대 출력 : 110W
- 사운드바 최대 출력 전원 : 2 x 27W
- 서브우퍼 최대 출력 : 56W
- 대기 전력 소비 : 0.5W
- 사운드바 변환기 : 2인치 폴레인지 드라이버 2개
- 서브우퍼 변환기 : 4인치, 유선 서브
- 최대 SPL : 82dB
- 주파수 응답 : 40Hz~20KHz
- 작동 온도 : 0°C~45°C
- Bluetooth 버전 : 4.2
- Bluetooth 주파수 범위 : 2.402~2.480MHz
- 최대 송신 출력 : 0dBm
- Bluetooth 변조 : GFSK, π/4 DQPSK
- 사운드바 크기(W x H x D) : 900 x 67 x 63mm\ 35.4 x 2.6 x 2.5"
- 사운드바 무게 : 1.5kg
- 서브우퍼 크기(W x H x D) : 150 x 320 x 220mm\ 6 x 12.6 x 8.7"
- 서브우퍼 무게 : 2.8kg

11. 문제 해결

이 제품 사용 중에 문제가 발생하는 경우 서비스를 요청하기 전에 다음 사항을 확인하십시오.

시스템

장치가 켜지지 않습니다.

- 전원 코드가 콘센트와 사운드바에 꽂혀 있는지 확인하십시오.

사운드

사운드바에서 사운드가 나오지 않습니다.

- 사운드바가 음소거되지 않았는지 확인하십시오.
- 리모콘에서 올바른 오디오 입력 소스를 선택하십시오.
- 사운드바의 오디오 케이블을 TV 또는 다른 장치에 연결하십시오.
 - 다음의 경우에는 별도의 오디오 연결이 필요하지 않습니다.
 - HDMI ARC 연결을 통해 사운드와 TV가 연결되어 있는 경우

사운드나 예코가 왜곡되어 들립니다.

- 사운드바를 통해 TV의 오디오를 재생하는 경우 TV가 음소거되어 있는지 확인하십시오.

Bluetooth

장치를 사운드바와 연결할 수 없습니다.

- 장치에서 Bluetooth 기능을 활성화하지 않았습니다. 장치의 사용 설명서에서 해당 기능을 활성화하는 방법을 참조하십시오.
- 사운드바가 이미 다른 Bluetooth 장치에 연결되어 있습니다. 리모콘의 BT 버튼을 길게 눌러서 현재 연결된 장치와의 연결을 끊고 나서 다시 시도하십시오.
- Bluetooth 장치를 껐다가 다시 켜고 나서 연결을 다시 시도하십시오.
- 장치를 올바르게 연결하지 않았습니다. 장치를 올바르게 연결하십시오.

연결된 Bluetooth 장치의 오디오 재생 품질이 좋지 않습니다.

- Bluetooth 수신 상태가 좋지 않습니다. 장치를 사운드바 근처로 옮기거나 장치와 사운드바 사이에 있는 장애물을 모두 치우십시오.

연결된 Bluetooth 장치의 연결/연결 해제 동작이 계속 반복됩니다.

- Bluetooth 수신 상태가 좋지 않습니다. 해당 Bluetooth 장치를 사운드바 근처로 옮기거나 장치와 사운드바 사이에 있는 장애물을 모두 치우십시오.
- 일부 Bluetooth 장치에서 Bluetooth 연결을 자동으로 비활성화하여 전력 소비량을 절약하기도 합니다. 이러한 동작은 사운드바의 오작동이 아닙니다.

리모콘

리모콘이 작동하지 않습니다.

- 배터리가 소진되었는지 확인하고 새 배터리로 교환하십시오.
- 리모콘과 기본 장치 사이 거리가 너무 먼 경우 리모콘을 장치 근처로 옮기십시오.



HARMAN International Industries,
Incorporated 8500 Balboa
Boulevard, Northridge, CA 91329
USA
www.jbl.com

© 2019 HARMAN International Industries, Incorporated. All rights reserved. JBL은 미국 및 기타 국가에 등록된 HARMAN International Industries, Incorporated의 상표입니다. 기능, 사양 및 외관은 예고 없이 변경될 수 있습니다. Bluetooth® 워드 마크와 로고는 Bluetooth SIG, Inc.가 소유한 등록 상표이며 HARMAN International Industries, Incorporated는 사용 허가를 받고 이러한 마크를 사용합니다. 다른 상표 및 상표명은 해당 소유자의 재산입니다. HDMI, HDMI High-Definition Multimedia Interface 명칭 및 HDMI 로고는 HDMI Licensing Administrator, Inc의 상표 또는 등록 상표입니다. Dolby Laboratories의 사용 허가를 받아 생산되었습니다. Dolby, Dolby Audio 및 이중 D 심볼은 Dolby Laboratories의 상표입니다.

